

PONCTION VEINEUSE

FICHE TECHNIQUE DE SOINS | AUG - AGV

PROFESSIONS CONCERNEES ASSC et infirmiers ES

DEFINITION Prélèvement d'un échantillon de sang veineux afin d'effectuer des examens biologiques.

BUT Diagnostics ou thérapeutiques : Dépister des troubles avant d'effectuer un examen invasif ou en période pré ou post opératoire / Aider au diagnostic d'une maladie ou la confirmer / Suivre l'évolution d'une maladie ou d'un traitement / Rechercher la présence de toxines : drogues, alcool, etc...

TABLE DES MATIERES

MATERIEL	2
REALISATION DU SOIN	3
BIBLIOGRAPHIE	7

MATERIEL



- ▶ SHA
- ▶ Plateau
- ▶ 1 paire de gants non stérile
- ▶ Protection (alèse)
- ▶ Coussin si besoin
- ▶ Garrot
- ▶ Tubes à prélèvement
- ▶ Aiguilles ou aiguille à ailettes (Butterfly®)
- ▶ Tampons secs
- ▶ Antiseptique alcoolique
- ▶ Sparadrap
- ▶ Container à aiguille
- ▶ Petite poubelle





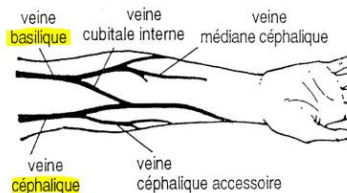
Désinfection des mains

- ▶ Repérer la veine
- ▶ Installer la personne (attention au risque de malaise)
- ▶ Eventuellement glisser un coussin sous le bras
- ▶ Mettre la protection sous le bras choisi



Désinfection des mains

- ▶ Installer le garrot à 10cm au-dessus du point de ponction
- ▶ Serrer le garrot
- ▶ Choisir la veine (de préférence au pli du coude : veine basilique ou céphalique)
- ▶ Desserrer le garrot
- ▶ Préparer ou vérifier son matériel si déjà préparé



Désinfection des mains

- ▶ Aseptiser le point de ponction 3x (en escargot ou en montant dans le sens de piqure)
- ▶ Laisser sécher (action du désinfectant)
- ▶ Serrer le garrot





Désinfection des mains



Mettre les gants

- ▶ Retirer le capuchon de l'aiguille
- ▶ Tenir la peau avec le pouce de la main libre environ 5 cm en dessous du point de ponction choisi pour maintenir la veine
- ▶ Diriger le biseau vers le haut pour former un angle de 30° entre l'aiguille et la veine
- ▶ Piquer la peau puis abaisser l'angle proche de la peau et avancer doucement dans la veine, environ 1cm
- ▶ Une fois dans la veine, suivre la procédure selon le système choisi :

Système Monovette®	Système Vacutainer®
<ul style="list-style-type: none"> ▶ AVANT LA PONCTION : Relier le tube à l'aiguille 	<ul style="list-style-type: none"> ▶ AVANT LA PONCTION : Relier l'aiguille au corps de la pompe (tulipe)
<ul style="list-style-type: none"> ▶ Immobiliser l'aiguille avec la main non dominante 	<ul style="list-style-type: none"> ▶ Immobiliser le corps de la pompe avec la main non dominante
<ul style="list-style-type: none"> ▶ Retirer lentement la tige du piston jusqu'au bout (« klik ») 	<ul style="list-style-type: none"> ▶ Insérer avec la main dominante le tube dans le corps de la pompe
	<ul style="list-style-type: none"> ▶ Maintenir le tube avec le pouce pour faire entrer le sang dans le tube
<ul style="list-style-type: none"> ▶ Desserrer le garrot une fois que le sang coule dans le tube <ul style="list-style-type: none"> ▶ Attendre que le sang arrête de couler 	
<ul style="list-style-type: none"> ▶ Désolidariser le tube en tournant dans le sens des aiguilles d'une montre 	<ul style="list-style-type: none"> ▶ Désolidariser le tube en le retirant simplement
<ul style="list-style-type: none"> ▶ Retourner lentement le tube minimum 5x 	<ul style="list-style-type: none"> ▶ Retourner lentement le tube (minimum 5x)  <p>Retourner doucement le tube, environ 5 fois juste après la ponction</p>
<ul style="list-style-type: none"> ▶ Faites de même avec les autres tubes, en maintenant toujours l'aiguille avec la main non dominante 	
<ul style="list-style-type: none"> ▶ Placer une compresse sèche sur le point de ponction et retirer l'aiguille en activant le système de sécurité, l'éliminer immédiatement dans le container à aiguille 	
<ul style="list-style-type: none"> ▶ Compresser la veine sur le point de ponction durant 15-30sec., puis appliquer un pansement 	



Désinfection des mains

- ▶ Etiqueter chaque tube et contrôler la feuille de labo
- ▶ Fermer la poubelle avant de sortir de la chambre
- ▶ Acheminer les tubes au laboratoire

Ordre des tubes :

Pour le système Monovette® : code couleur et ordre de prélèvement recommandé depuis 2021 :

S-Monovette® Farbcodierung / Code Couleur	
Präparierung/ Préparation	Zukünftig/ À l'avenir ISO 6710:2017
Serum-Gel / Sérum-Gel	
Serum / Sérum	
Citrat Gerinnung/ Citrate Coagulation (1:10)	
Citrat BSG (1:5) / Citrate Sédimentation	
Lithium-Heparin/ Lithium-Héparine	
EDTA KE	
Fluorid / Fluorure	

Technisch Änderungen vorbehalten

Entnahmehinweise / Ordre de prélèvement

Info.ch@sarstedt.com - www.sarstedt.ch

SARSTEDT

SARSTEDT AG - Bahweg 654 3B - Postfach 162 - D47699 - J1111 - 150 999

Vacutainer® :

Avec une aiguille (ponction franche)



Avec une unité a ailettes



• **Avec hémoculture**



• **Sans hémoculture**



TUBE NEUTRE
(SANS ADDITIF)

* Autres tubes : ACD, VS, Aprotinine et tube Thrombine (toujours en dernier)

BIBLIOGRAPHIE

- ▶ Guts, ponction veineuse, octobre 2021.
<https://guts.hevs.ch/Documents-GUTS/la-ponction-veineuse>
- ▶ HUG, prélèvement sanguin, juillet 2017
- ▶ CHUV, prélèvement de sang par ponction veineuse, juin 2019.
https://www.chuv.ch/fileadmin/sites/dso/documents/Methodes_de_soins/MDS_Prelevement_sang_ponction_DSO-FT_-_Adultes-016_1.1_.pdf
- ▶ Careum, Edition 2017, actualisé 2020. Cahier 6.

- ▶ Photos et images :
 - Photos 1 et 2 : CEFF
 - Image 1 : GUTS, ponction veineuse, octobre 2021.
<https://guts.hevs.ch/Documents-GUTS/la-ponction-veineuse>
 - Image 2 : CHUV, Prélèvement de sang par ponction, juin 2019.
https://www.chuv.ch/fileadmin/sites/dso/documents/Methodes_de_soins/MDS_Prelevement_sang_ponction_DSO-FT_-_Adultes-016_1.1_.pdf
 - Image 3 : HUG, ponction veineuse, juillet 2017.
<https://www.hug.ch/procedures-de-soins/prelevement-sanguin-par-ponction-directe-syst>
 - Ordre des tubes Monovettes® : Sarstedt
 - Ordre des tubes Vacutainer® : CLSI, global laboratory standards for a healthier world
 - Careum

[Votre commentaire sur le formulaire](#)