



UN NOUVEAU BÂTIMENT POUR LE CEFF

Sise au numéro 44 de la rue de la Clef à Saint-Imier, la nouvelle école du ceff SANTÉ-SOCIAL a été inaugurée le 28 juin dernier par les autorités cantonales et scolaires. Ce nouvel outil de travail, dédié à la formation des jeunes gens embrassant une profession dans les domaines de la santé et du social, a été développé dans les murs d'une bâtisse plus que centenaire. Ce bâtiment peut se targuer d'avoir abrité tout un pan de l'histoire industrielle et institutionnelle de Saint-Imier. Tour à tour fabrique horlogère, école communale puis école cantonale, cette construction fait partie intégrante du patrimoine imérien. C'est dans cette perspective qu'elle a été rénovée et qu'elle a retrouvé son aspect extérieur d'antan.

Construit au tout début du XX^e siècle par l'industriel Fritz Moeri, ce bâtiment a abrité l'usine portant le nom de son fondateur jusqu'à sa fermeture en 1978, après presque un siècle d'existence dédié à la construction horlogère et au développement d'innovations techniques, comme des jumelles binoculaires. Fritz Moeri, actif dès 1896 dans la commission de l'école d'horlogerie, avait alors milité pour l'ouverture d'une école de mécanique et micromécanique. Comme il était écouté et respecté, cette école de mécanique a vu le jour et n'est rien moins que le vénérable ancêtre du domaine INDUSTRIE du ceff qui se trouve à la rue Baptiste-Savoie de la cité imérienne. Il n'est pas difficile d'imaginer que cet entrepreneur visionnaire serait très fier de voir aujourd'hui son bâtiment transformé en lieu de formation pour les générations à venir. Il savait, tout comme nous aujourd'hui, que former la jeunesse dans des conditions optimales, c'est offrir les perspectives d'un avenir prospère et prometteur à une région qui en a particulièrement besoin, notamment dans les domaines de la santé et du social.

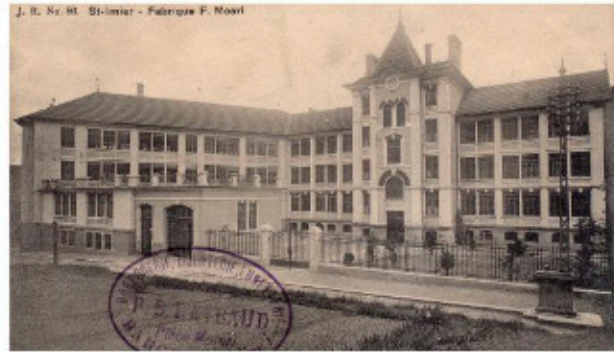
Comme Fritz Moeri autrefois, le ceff a su identifier le besoin dans ces domaines et se positionner rapidement. Avec l'appui des autorités cantonales et communales, il a reçu tous les soutiens nécessaires pour pouvoir concrétiser ce projet. Comme ces formations étaient à l'étroit dans un bâtiment qui ne répondait plus aux normes actuelles, il devenait urgent de trouver une solution pour les pérenniser dans la région et au-delà. Le choix du bâtiment de la rue de la Clef, qui appartenait déjà au canton de Berne, s'imposait alors naturellement et, rapidement, un projet de rénovation de l'ancienne fabrique et de construction d'une annexe était mis sur pied.

En sus de son aspect extérieur historique, le bâtiment de la rue de la Clef abrite, à l'intérieur, les toutes dernières technologies en matière d'enseignement et de passation d'un savoir spécifique aux domaines concernés. D'abord, il dispose de neuf salles d'enseignement théorique de trois catégories différentes:

- la première, développée à la demande du ceff, consiste en des bancs d'école à l'intérieur desquels se trouve un PC fixe. La transition d'une salle normale en une salle informatique complète se réalise en quelques secondes seulement. L'une d'elles est équipée, en plus, d'un laboratoire de langues.
- La deuxième est faite de bancs d'école qui disposent d'un raccordement électrique afin de permettre le chargement de tout matériel utile à l'enseignement.
- Enfin, la troisième est organisée sous forme de tables individuelles mobiles donnant la possibilité de disposer l'espace en fonction des besoins pédagogiques des thématiques enseignées.



Les laboratoires de soins sont pensés pour être au plus proche de la réalité.



Saint-Imier: Fabrique F. Moeri. Mémoires d'ici, Centre de recherche et de documentation du Jura bernois.

Il faut surtout mentionner que ces neuf salles sont équipées d'un tableau de classe à quatre pans à l'intérieur duquel se trouve un téléviseur interactif et tactile de 86 pouces permettant la diffusion depuis un PC, une tablette ou un smartphone. Désormais, chaque enseignant est équipé d'un PC portable personnel qui lui assure de disposer partout et en tout temps de son propre environnement de travail.

La particularité du ceff SANTÉ-SOCIAL est évidemment l'existence de laboratoires de soins et d'une grande salle multifonctions. Les laboratoires de soins sont organisés de façon semblable à des unités de soins d'un hôpital, au plus proche de la réalité, avec des chambres d'un et deux lits, un bureau de soins et un vidoir. L'activité soignante dans les chambres peut être observée depuis le bureau de soins. La salle multifonctions, équipée d'une grande cuisine, permet l'enseignement de l'alimentation, de l'animation et des activités domestiques. L'aspect technologique n'est pas absent, car ces espaces sont équipés de moyens de diffusion modernes et de possibilités d'enregistrements audiovisuels des activités.

Ce bâtiment dispose enfin d'une grande cafétéria pour les élèves, ainsi que d'une salle d'études à leur intention, de même que d'une cafétéria et d'une salle de travail pour les enseignants.

Ce nouveau bâtiment, prêt pour affronter les trente à quarante prochaines années, promet des perspectives d'enseignement moderne, innovant et créatif, répondant à toutes les attentes pédagogiques et manifestement générateur de motivation pour les enseignants et les élèves. C'est avec un très grand plaisir que ses portes ont été ouvertes aux acteurs dès la mi-août 2019.

CÉDRIC BASSIN
Directeur général

DANIEL ROULIN
Directeur du ceff SANTÉ-SOCIAL