

CEFF

LE NOUVEAU VISAGE DE LA FORMATION PROFESSIONNELLE DANS LE JURA BERNOIS

Poussée d'une part par l'évolution de la réalité économique à laquelle les entreprises doivent répondre en matière de qualification professionnelle de la main d'œuvre, et confrontée d'autre part à la baisse d'effectifs liée à l'évolution démographique, la formation professionnelle dans le Jura bernois a initié de profondes mutations et a procédé à de grandes réorganisations au cours de ces quinze dernières années, la dernière étant la création du ceff.

C'est pour finaliser ces différents projets et pour éviter une dispersion des moyens que la Direction de l'instruction publique du canton de Berne a retenu l'idée de la création, pour le Jura bernois, d'un centre professionnel organisé en centres de compétences regroupant des filières apparentées dans les domaines de l'artisanat, du commerce, de l'industrie et de la santé-social.

Ainsi est né le ceff – Centre de formation professionnelle Berne francophone – qui a intégré et donc fait disparaître, dès le 1^{er} août 2010, les institutions suivantes: CEFOPS, CPAI-JB, EPAM, LTSI, EPSI, CPC-JB et ESC.

La création du ceff doit être l'occasion d'améliorer globalement la qualité de la formation post-scolaire, notamment:

- par sa structuration en quatre domaines de compétences, la constitution d'équipes d'enseignants par disciplines ou groupes de branches va encourager l'échange d'expériences, la mise en évidence et le partage des meilleures pratiques pédagogiques et didactiques;
- par le regroupement de familles de professions sur un seul site, on exploitera la possibilité de constituer des classes plus homogènes pour l'enseignement des langues étran-

gères par exemple, d'offrir des branches à option pour enrichir l'éventail du programme d'études et de mettre sur pied des cours d'appoint pour les élèves présentant des lacunes;

- par la mise en place d'un système de fonctionnement unifié qui puisera, pour l'ensemble de l'institution, le meilleur des trois modes d'assurance-qualité ISO 9001 : 2008 des écoles ainsi regroupées.

PORTRAIT DU CENTRE DE FORMATION

Le ceff veut être à l'écoute de son environnement en tant qu'interlocuteur privilégié du domaine de la formation professionnelle dans le Jura bernois.

La mission du ceff est double: elle consiste à la fois à offrir des apprentissages correspondant aux besoins de l'économie de la région et en même temps des formations susceptibles de correspondre aux attentes de la jeunesse.

Ses objectifs s'articulent autour de trois axes:

1. apporter, en collaboration étroite avec les entreprises formatrices, les connaissances théoriques indispensables à l'apprentissage dans plus de trente métiers;
2. offrir un grand choix professionnel dans des formations à plein temps correspondant aux besoins de l'économie;
3. participer à l'actualisation permanente des compétences de la main-d'œuvre qualifiée en mettant sur pied une offre de cours dans le domaine de la formation continue.

LES FORMATIONS DU CEFF

L'offre de formations du ceff est conçue, selon la législation fédérale en matière de formation professionnelle, pour



CENTRE DE FORMATION PROFESSIONNELLE BERNE FRANCOPHONE

déboucher simultanément sur la vie active ou/et vers des études de niveau tertiaire (HES ou universités). Elle se distingue ainsi de la formation en école moyenne.

Le ceff offre des formations dans ses quatre domaines de compétences menant à quelque trente professions différentes de niveau AFP et CFC et trois types de maturité professionnelle dans les domaines du commerce, de la santé et du social ainsi que de la technique.

L'ORGANISATION DU CEFF

L'organisation du ceff s'appuie sur des organes d'encadrement. Le Conseil d'école, tout d'abord, est destiné à accompagner la direction dans ses réflexions stratégiques et politiques en matière d'offres de formation dans la région alors que quatre Conseils spécialisés, composés d'experts des domaines de compétences, sont appelés à configurer les formations aux spécificités de la région.

Le Comité de direction est quant à lui l'organe de gestion opérationnelle du centre de formation.

UN NOUVEAU VISAGE

La formation professionnelle dans notre région doit, plus encore qu'ailleurs en Suisse, faire preuve de mimétisme pour se calquer aux besoins du monde professionnel. Fort de cette conviction, le ceff entend répondre à ces attentes par une écoute proactive à même de trouver les meilleures formules de formation.

L'innovation est un mot régulièrement cité pour qualifier l'économie de notre région. Appelées en permanence à se surpasser par des performances qui révèlent notre excel-

SON PERSONNEL

Personnel enseignant	170
Personnel de soutien (administratif, informatique et technique)	28 (20 EPT)

SON PUBLIC

Par domaines	Année scolaire 09-10
Artisanat	420
Commerce	450
Industrie	641
Santé-social	281
Total ceff	1792

Par filières de formation

Formations transitoires	117
Formations d'apprentissage	1332
<i>en système dual:</i>	796
<i>en système plein temps:</i>	536
Maturités professionnelles	343
Total ceff	1792

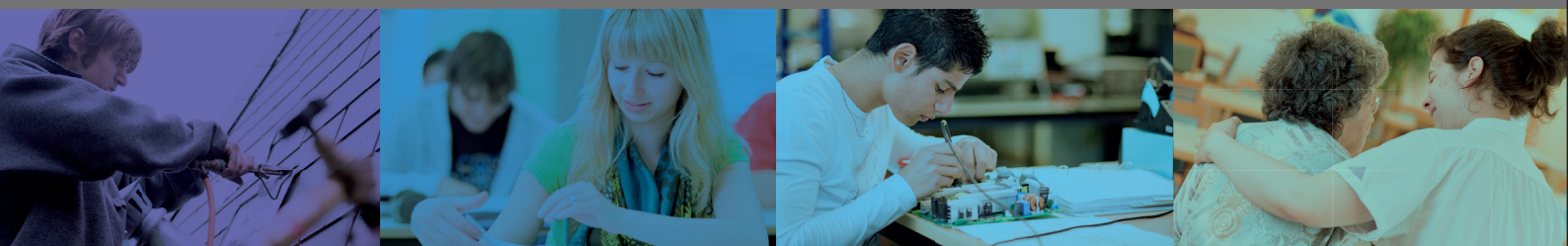
En formation continue

Personnes formées	800
-------------------	-----

lence à l'échelle mondiale, les entreprises exportatrices ne peuvent mettre sur les marchés des produits de grande qualité que grâce à une main-d'œuvre habilitée à confectonner lesdits produits. Les exigences élevées posées à notre économie passent donc aussi par des compétences élevées attendues du personnel.

La formation professionnelle représente une opportunité à plus d'un titre pour le Jura bernois:

1. Elle représente un domaine essentiel de formation puisque le seul susceptible de conserver la jeunesse dans la région après la scolarité obligatoire. Cette fonction socio-démographique doit être largement mise en évidence sachant que la formation professionnelle est aussi la voie de formation royale pour accéder ensuite aux Hautes écoles spécialisées (HES). Un jeune qui souhaite allier compétences théoriques et pratiques, par son apprentissage couplé à la maturité professionnelle, voit en outre s'ouvrir les portes des écoles polytechniques ou universités moyennant seulement un an de raccordement!
2. En tant qu'unique pan de la formation post-obligatoire clairement tourné vers le monde du travail, les ordonnances fédérales de formation (ex-règlements d'apprentissage) sont mises en phase avec les besoins de



VOTRE NOUVEAU PARTENAIRE EN FORMATION PROFESSIONNELLE

ceff ARTISANAT

Le Jura bernois vient de franchir une étape décisive pour la formation professionnelle, en regroupant les énergies de plusieurs institutions (CEFOPS, CPAI-JB, EPAM, LTSI, EPSI, CPC-JB, ESC). Elles existent désormais sous une seule, simple, mais forte identité : le **ceff – Centre de formation professionnelle Berne francophone**.

ceff COMMERCE

Présent sur les sites de Saint-Imier, Moutier et Tramelan, le ceff recouvre quatre domaines de compétences : artisanat, commerce, industrie et santé-social.

ceff INDUSTRIE

ceff SANTÉ-SOCIAL

Avec 1600 apprenti-e-s et étudiant-e-s, 800 adultes inscrits dans ses programmes de perfectionnement et 150 formatrices et formateurs, le ceff offre un éventail de formations en adéquation avec le monde du travail et les études supérieures.

l'économie en général. Les plans d'études qui en découlent peuvent quant à eux s'imprégner des attentes des entreprises formatrices de la région. L'association des entreprises du Jura bernois à l'élaboration de ces programmes de formation doit être systématisée. Le ceff entend concrétiser ce rapprochement par ses organes d'encadrement:

- les Conseils spécialisés seront sollicités dans toutes les réformes des professions / métiers lors des révisions des ordonnances fédérales de formation et l'établissement des plans d'études;
- les Conseils spécialisés toujours seront appelés à participer à des échanges réguliers d'expériences pour répondre aux attentes en matière de formation initiale et continue, et adapter rapidement et systématiquement l'offre aux besoins identifiés.

3. La mise en cohérence des divers acteurs de la formation professionnelle dans la région doit aussi être l'occasion de déployer des modèles de formation associant, par un partenariat solide, les entreprises, notamment dans le secteur de l'industrie, et le ceff. Les systèmes classiques de formation, soit dual ou plein temps, sont de plus en plus complétés par des formules mixtes. Le ceff tient à apporter un véritable soutien aux entreprises formatrices et trouver avec elles les solutions qui leur conviennent. Parmi celles qui sont actuellement les plus appréciées, citons:

- pour un jeune ayant un contrat d'apprentissage avec une entreprise, l'option d'une première année de formation entièrement au ceff, les suivantes chez son maître d'apprentissage, soulage l'entreprise formatrice d'un temps précieux et d'une économie de coûts; pour le jeune, cette première année est encore synonyme d'un régime proche de la scolarité;
- pour un jeune ayant choisi un apprentissage entièrement au ceff, la possibilité d'entrer en entreprise en troisième ou en quatrième année de formation offre à l'entreprise une opportunité d'évaluer les aptitudes d'un jeune au bénéfice d'un bon bagage théorique et au jeune l'occasion de découvrir le monde du travail, une ambiance industrielle et toucher une première rémunération.

4. La formation professionnelle occupe une position charnière dans l'existence d'un ou d'une jeune. A ce titre, le ceff entend accentuer la collaboration en amont, soit avec la scolarité obligatoire. Afin de préparer la transition des jeunes dès la 8^e année d'école, le ceff souhaite vivement

VENEZ DÉCOUVRIR LES PROFESSIONS PROPOSÉES À PLEIN TEMPS AU CEFF!

Les portes ouvertes des domaines commerce, industrie et santé-social du ceff ont lieu à Saint-Imier le samedi 6 novembre 2010 de 9 h 30 à 16 h! Des démonstrations ou des travaux pratiques permettent de découvrir les particularités de tous les métiers enseignés à plein temps et de visiter les différents lieux de formation.

La visite est gratuite et libre. Des séances d'information sont organisées à 10h, 11h et 14h, dans tous les domaines:

- ceff COMMERCE: rue Agassiz 12
- ceff INDUSTRIE: rue Baptiste-Savoie 26
- ceff SANTÉ-SOCIAL: route de Sonvilier 3

pouvoir instaurer des échanges réguliers avec les directions et enseignants concernés afin de participer au processus de maturation de la jeunesse de la région face au choix délicat de sa future profession. Deux voies de formation sont appelées à mieux être perçues parce que clairement destinées à des catégories d'élèves différentes:

- ainsi, les jeunes aux aptitudes plus manuelles, provenant principalement de section G, trouveront dans la formation d'apprentissage de deux ans une opportunité pour faire reconnaître leurs compétences par un diplôme fédéral, soit une Attestation fédérale de formation professionnelle (AFP);
- les jeunes fréquentant la section de préparation aux études (section P), découvriront dans la filière de la maturité professionnelle une voie de formation rapide débouchant sur une profession reconnue par le Certificat fédéral de capacité (CFC) et donc une entrée possible dans la vie active, et sur la Maturité professionnelle (MP), le sésame pour se lancer dans les études de niveau tertiaire (Hautes écoles spécialisées – HES, ou universités, ou écoles polytechniques fédérales).

La construction du ceff est placée dans une perspective excitante et motivante. Sous sa nouvelle identité, nous espérons que le Centre de formation professionnelle Berne francophone reflète bientôt les caractéristiques d'une région excentrée mais performante par son économie à vocation très largement exportatrice.

ceff | Serge Rohrer, directeur